



Caneta Recarregável

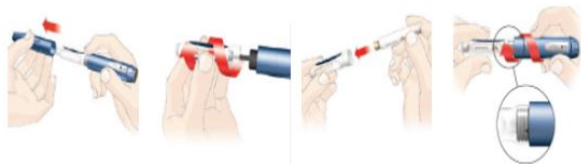
A insulina é administrada por via subcutânea. O uso correto dos dispositivos de administração é essencial para o tratamento e controlo da doença adequados. Saiba quais os passos a seguir e garanta a obtenção do melhor efeito do seu medicamento.

COMO PREPARAR A ADMINISTRAÇÃO?

A caneta recarregável é um dispositivo que contém um local para a inserção do cartucho de insulina, um visor e um manípulo doseador para definir o número de unidades a administrar.

Ao preparar a caneta para administrar a medicação:

1. Tire a tampa da caneta e desenrosque o porta-cartuchos;
2. Coloque o cartucho de insulina e volte a enroscar o porta-cartuchos;



3. Retire a película de alumínio da agulha e enrosque na caneta;
4. Retire a proteção exterior (maior) e interior (menor) da agulha – não deite fora a proteção maior, vai precisar dela para desenroscar e deitar fora a agulha, sem se picar;
5. Se for a primeira vez que se utiliza a caneta ou o cartucho é necessário remover o ar do reservatório. Para tal seleccione 10 unidades (rodando o manípulo) e carregue no botão até ao fim (deve sair alguma insulina).

ADMINISTRAÇÃO DE INSULINA

1. Seleccione a dose correta rodando o manípulo e confirmando a dose no visor; cada clique corresponde a meia, uma ou duas unidades (confirme na sua caneta);
2. Faça uma **prega no local de administração**;
3. Insira a agulha de forma perpendicular à pele (**ângulo de 90º**);

4. Prima o êmbolo até ao fim para administrar toda a dose de insulina e **aguarde, sem soltar o êmbolo, 10 segundos antes de soltar lentamente a prega e remover a agulha, cuidadosamente**;

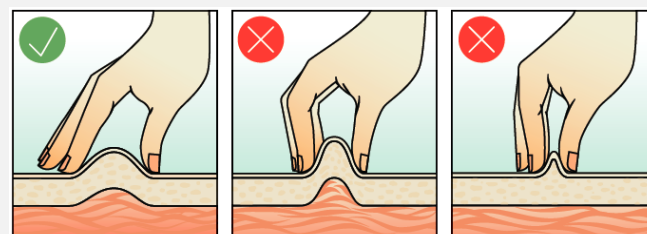


5. **Rejeite a agulha num recipiente de plástico duro de tampa com rosca. Nunca reutilize agulhas!**

QUE CUIDADOS ESPECIAIS DEVO TER?

Antes da administração, lave bem as mãos;

A criação da “**prega**” deve garantir que a agulha chega à camada por baixo da pele. Se a administração for feita na pele a absorção será mais lenta, podendo ocorrer hiperglicemia (elevado nível de açúcar no sangue), além de irritação da pele e formação de uma pequena bolha (pápula). Por outro lado, a injeção no músculo é mais dolorosa e a absorção da insulina é mais rápida, podendo ocorrer uma hipoglicemia (baixo nível de açúcar no sangue);



A insulina deve ser utilizada à **temperatura ambiente**; aqueça-a entre as mãos, se estiver no frigorífico;

Alterne o local de administração, tendo o cuidado de administrar com 3 cm de distância da picada anterior.

UTENTE:

FARMÁCIA:

TEL.: